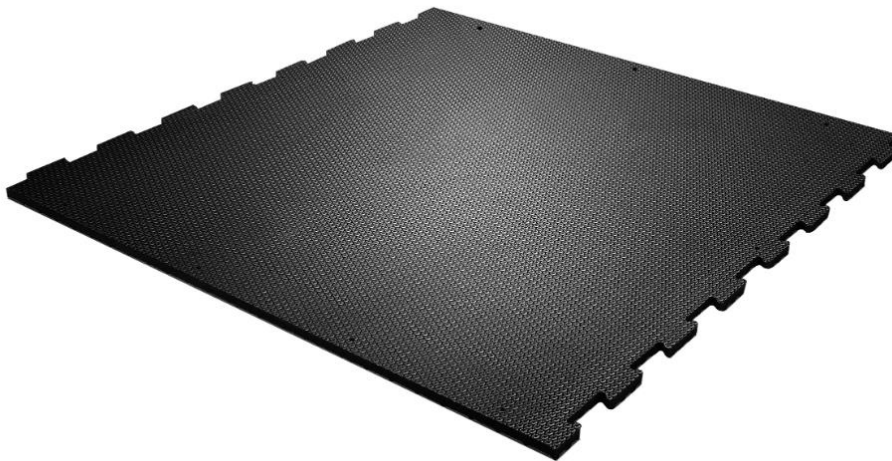


## System PedikURA P



### Een aanvulling op de zachte KURA vloer met gerichte slijtage zones ideale zachtheid en een hoge slipweerstand

(vergelijkbaar met de omstandigheden in de natuur, waar zanderige delen zorgen voor het evenwicht tussen hoornvorming en slijtage)

- Goed te combineren met de bewezen KURA-producten
- Ondersteunt een natuurlijk evenwicht tussen hoornvorming en slijtage
- Draagt bij aan de juiste vorm van de klauwen
- slijtage is instelbaar
- Kan eenvoudig achteraf gemonteerd worden
- Tot max. 6% afschot in de vloer
- Gebruik van mestschuif en rijden op de mat is mogelijk\*

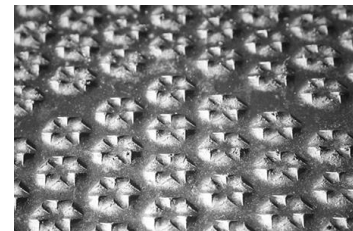
#### Over Korund :

- De tweede hardste mineraal na diamant
- Bestand tegen zuren en invloeden van buitenaf: het beste inzetbaar voor drijfmestgangen
- Bewezen gepatenteerde technologie voor reeds vele jaren in de KRAIBURG groep
- In de praktijk is er een uitzonderlijk hoge slipweerstand getoond

#### leg plan:

- 80 % van het loopvlak is bedekt met de bewezen zachte KURA mat
- 20 % van het loopvlak is voorzien van pediKURA
  - Geconcentreerde hoeveelheid schuurmiddel in het oppervlak (Installatie voornamelijk in drukbezochte gebieden zoals voor doorgangen, bij drinkbakken of vee borstel, in- of uitgang van de melkstal, ...)

Uw KRAIBURG dealer:



antislip oppervlakte



noppenprofiel voor ideale zachtheid



Gebruik van 20% pediKURA in de stal: laatste hoefbekapbeurt 4 maanden geleden

## **Varianten / afmetingen / montage \*:**

pediKURA S voor op de roosters: meer details zie **KURA S**

pediKURA P voor dichte vloeren met schuif: meer details zie **KURA P**

pediKURA Form voor dichte vloeren zonder schuif: meer details zie de KURA varianten

### **Opmerking over klauwverzorging:**

Houd rekening met het volgende voor het volledige voordeel van het product:

### **pediKURA behoudt de vorm van de klauw, maar vervangt de klauwverzorging niet!**

Klauwverzorging dient nog steeds regelmatig te worden uitgevoerd, maar dan in de zin van verzorging, niet voor de stand correctie of behandeling van de buitenzijde van de klauw. Wij bevelen aan om **4 tot 6 weken voor het monteren** van pediKURA de **klauwen functioneel te snijden**.

**Belangrijk:** pediKURA **niet gelijktijdig met klauwbekapping installeren**, de klauw moet eerst wennen aan de slijtagezones.

Belangrijk leest u ook de KRAIBURG voorwaarden en montage handleiding met handige tips.

De hier genoemde producten zijn uitsluitend bestemd voor de genoemde toepassingen. Technische wijzigingen voorbehouden. Onze algemene voorwaarden zijn van toepassing. Rechtsgrondslag is de Duitse versie van dit document.

Tolerantie      Dikte: +3/-2 mm      Lengte/Breedte: +/-1,5% (DIN ISO 3302-1 Tolerantieklasse m4)  
De tolerantiewaarden gelden binnen de mat en gemonteerd