

# MESTSCHUIFVOORSCHRIFT

voor **KRAIBURG loopvlakbedekking** voor dichte vloeren

## Vereiste:

De loopvlakbedekking wordt conform de montagehandleiding van KRAIBURG gemonteerd.

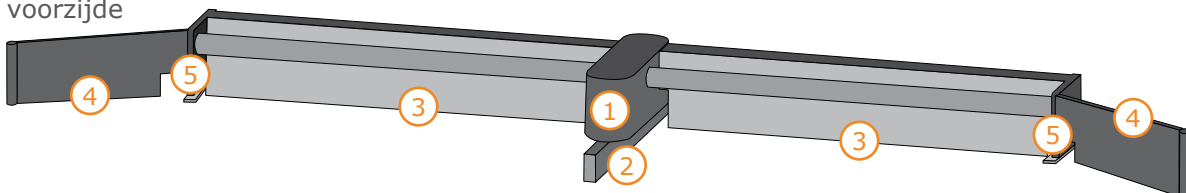
## Technisch:

speciaal voor rubber vloeren bestemde mestschuiven gebruiken

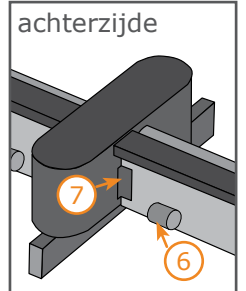
**Bij ombouwen:** de mestschuif conform deze handleiding door de fabrikant laten aanpassen

**NB:** Alleen materialen op basis van rubber/kunststof of metaal dienen te worden gebruikt op de mat. Let op geen schurende materialen gebruiken, bijv. beton.

voorzijde



- ① trekslede
- ③ mestkleppen
- ⑤ glijvoet
- ⑥ glijvoet
- ② geleideblok
- ④ zij mestkleppen
- ⑦ mestklepaanslag

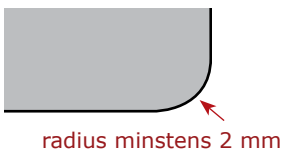


## Minimum vereisten

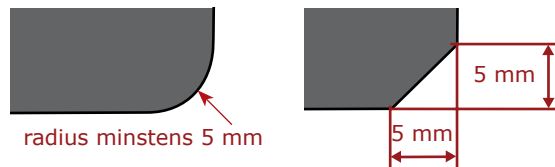
### ► de randen van de schuifonderdelen afzwakken

- alle randen die met de matten in aanraking komen aanpassen (afschuining of ronding)
- schuifsystemen testen op door slijtage ontstane scherpe randen

**mestkleppen ③, ④:**  
minstens met R2



**trekslede ① en glijvoet ⑤:**  
minstens met R5 of afschuining 5 x 45°



**BELANGRIJK:** regelmatig onderhoud! Schuif jaarlijks controleren!

### ► oppervlaktedruk dient zo laag mogelijk te zijn

steunvlakken van schuifonderdelen:	standaardschuif met trekslede tot ca 250 kg totaal gewicht:	zware schuif met trekslede tot ca. 500 kg totaal gewicht:
trekslede ① en glijvoet ⑤	minimaal 4 cm breed	minimaal 8 cm breed
glijvoet van de schuifkleppen ⑥	minimaal 6 cm breed	minimaal 8 cm breed

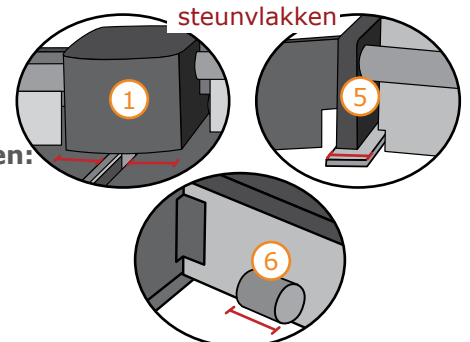
extreem zware schuiven en mestschuiven zonder trekslede: steunvlakken vergroten, daarvoor dient de oppervlaktedruk van de schuifonderdelen te worden berekend

### • maximale toegestane oppervlaktedruk van de schuifonderdelen:

- bij het trekslede ①: maximaal 0,3 kg/cm<sup>2</sup>
- bij de glijvoet ⑤: maximaal 0,5 kg/cm<sup>2</sup>

### ► systemen zonder geleideblok

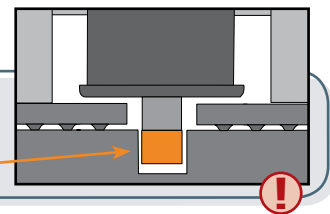
- de katrol hoger plaatsen
- stalen kabels mogen niet direct op de mat geplaatst worden  
-> matten voor slijtage door de kabels beschermen!
- geen bescherming voor slijtage aan de mat nodig wanneer:
  - een **ronde stalen ketting** met minimale doorsnee van 12 mm gebruikt wordt
  - een kunststof kabel of een met kunststof omhulde kabel gebruikt wordt



## Mestschuif aanpassen

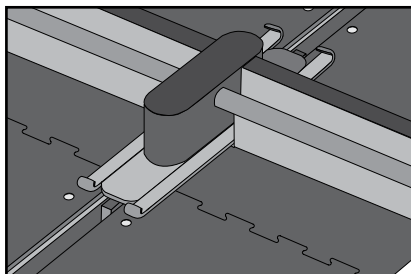
### ► trekslede ①

**NB:** na de montage van de rubbermatten moet de geleider in de daarvoor gecreëerde goot nog steeds worden gegarandeerd. De geleider dient verdubbeld te worden (24 mm)!

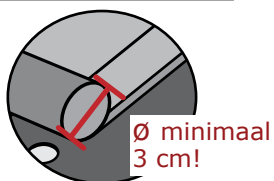


#### Mogelijkheden:

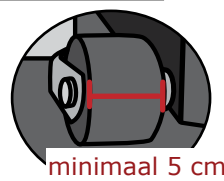
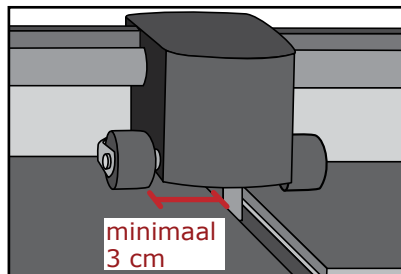
#### ① runners plaatsen met ronde opstaande rand (voor en achter)



andere mogelijkheden: ronde staven aanbrengen

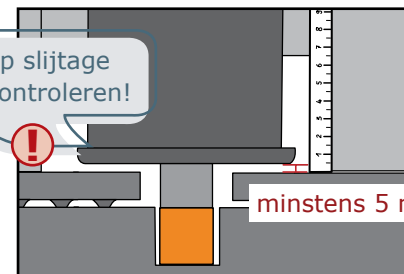


#### ② rollen



#### ③ eventueel daarnaast: trekslede verhogen

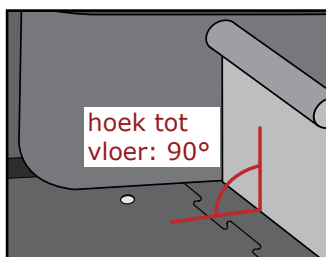
op slijtage controleren!



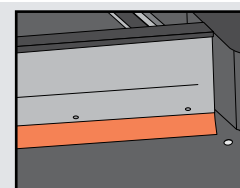
minimale afstand tot de mat: 5 mm

### ► mestkleppen ③

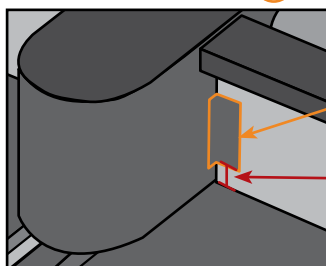
#### Vereiste:



Een buigzame **rubber of kunststofstrip** aan de mestkleppen is in principe niet nodig, dit kan echter wel bijdrage aan een schonere vloer (in het bijzonder bij glooiingen bijv. oneffenheden in de vloer).



#### mestklepaanslag ⑦

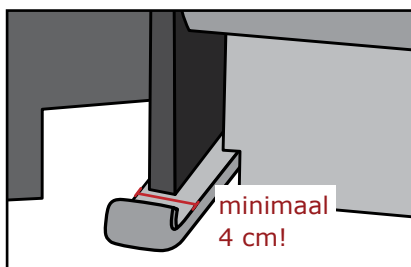


mestklepaanslag

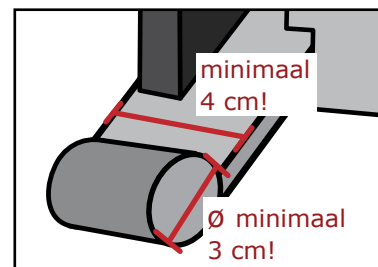
Geen contact met de vloer!  
Afstand belangrijk!

### ► glijvoet ⑤

voor en achter een ronde opstaande rand plaatsen



ander mogelijkheid: ronde staven aanbrengen



# Mestschuifaanpassingen - voorbeelden -

## ► de randen van de schuifonderdelen afzwakken

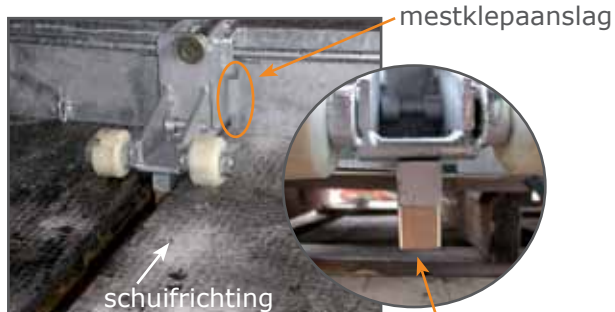


de steunvlakken van de glijvoet zijn afgerond



zij mestkleppen  
let op: scherpe kanten (-> afronden)

## ► trekslede



trekslede op brede kunststof rollen

blok onder de trekslede met de matdikte verhogen



brede steunvlakken voor de trekslede met ronde opstaande rand



zij aanzicht



brede steunvlakken voor de trekslede waarbij ronde staven zijn aangebracht

## ► glijvoeten



glijvoet met ronde staaf en breed steunoppervlak



opgeschroefde brede en opstaande glijvoet



brede en opstaande glijvoet

## ► mestkleppen



aangelaste kettingschakel



ronde ijzeren ringen van een staaf



glijvoet aan de mestklep



glijvoet aan de mestklep op rollen



schuifrichting

mestklep-aanslag: geen contact met de vloer



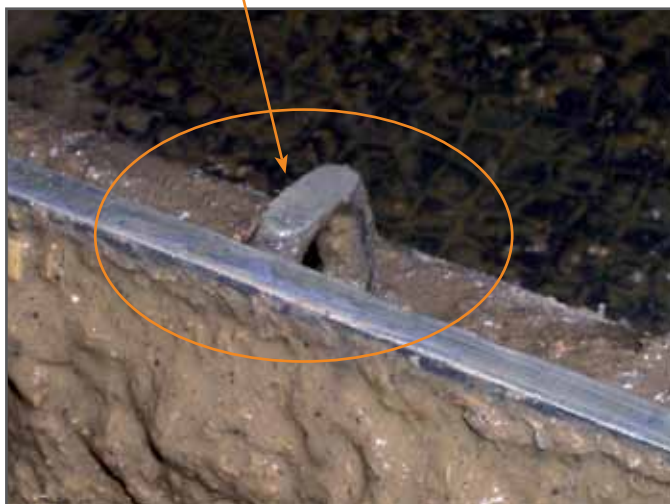
rubberstrip: een waardevolle toevoeging en zonder problemen op rubber inzetbaar

# Belangrijk: regelmatig onderhoud - schuif jaarlijks controleren

**Cruciaal voor een langdurig en betrouwbaar gebruik van de schuif op de loopvlakbedekking van KRAIBURG is de jaarlijkse controle. Ook op rubber slijten schuifonderdelen, d.w.z. ze worden scherpkantig.**

**Voorbeeld:** slijtage aan de staaldelen van de schuif na ca 2 jaar

gebruikt op rubber: 2,5 jaar  
-> slijtage: 4 mm



**Tip:** schuif omdraaien,  
scherpe kanten controleren  
en eventueel met een slijptol  
afronden