

# MESTSCHUIFVOORSCHRIFT

voor **KRAIBURG loopvlakbedekking** voor roostervloeren

## Vereiste:

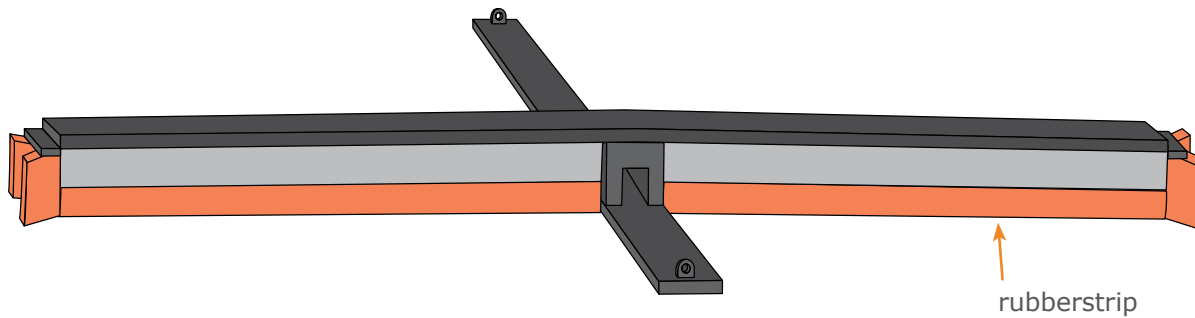
De loopvlakbedekking wordt conform de montagehandleiding van KRAIBURG gemonteerd.

## Technisch:

speciaal voor rubber vloeren bestemde mestschuiven gebruiken

**Bij ombouwen:** de mestschuif conform deze handleiding door de fabrikant laten aanpassen

**NB:** Alleen materialen op basis van rubber/kunststof of metaal dienen te worden gebruikt op de mat. Let op geen schurende materialen gebruiken, bijv. beton.

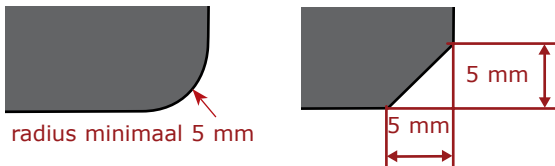


## Algemene vereisten

### ① de randen van de schuifonderdelen afzwakken

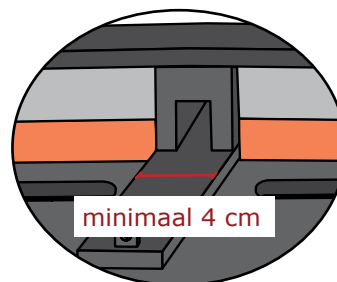
- alle randen uit niet elastisch materiaal die met de mat in aanraking komen aanpassen! (afschuining 5 x 45° of ronding R5)
- schuifsystemen testen op door slijtage ontstane scherpe randen!

**BELANGRIJK:** regelmatig onderhoud! Schuif jaarlijks controleren!

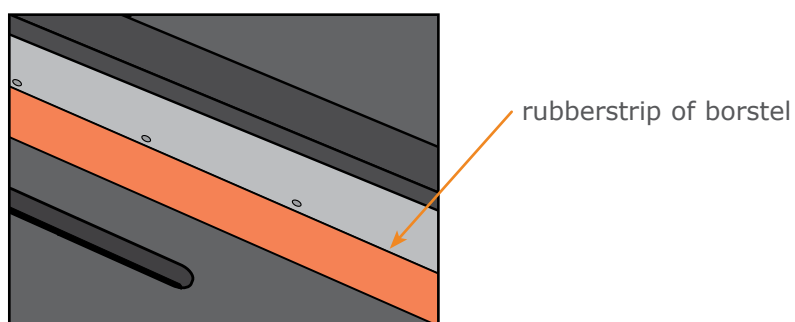


### ② oppervlakedruk dient zo laag mogelijk te zijn

- steunvlakken van schuifonderdelen: minimaal 4 cm breed
- bij schuifsystemen > 250 kg : overleg nodig! ☎



### ③ de schuif dient met een zachte rubberstrip of borstel te worden uitgevoerd



voorbeeld:



## Overige mestschuifsystemen

### ► vaste schuif:

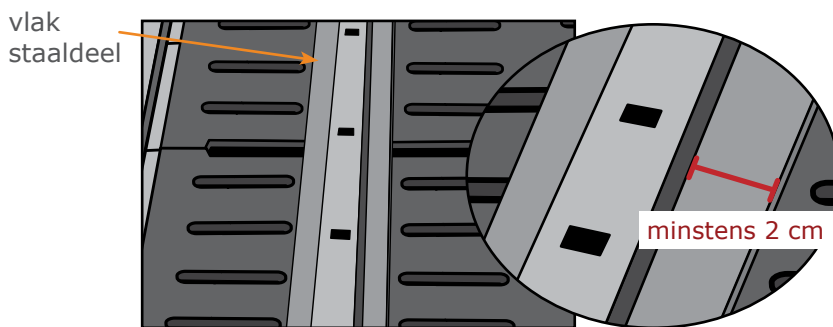
- de katrol omhoog stellen
- geen bescherming voor slijtage aan de mat nodig wanneer:
  - een **ronde stalen ketting** met minimale doorsnee van 12 mm gebruikt wordt
  - een kunststof kabel of een met kunststof omhulde kabel gebruikt wordt



(stalen kabels mogen niet direct op de mat geplaatst worden  
-> matten voor slijtage van de kabels beschermen)

### ► hydraulische schuifsystemen:

- trekprofiel / stang op de mat monteren
- systeem stabiliseren: breed vlak staaldeel plaatsen: - ca 3 mm dik  
- minstens 2 cm opstaand



voorbeeld:



### ► mestrobot:

- volstaan prima op KRAIBURG roostervloerbedekking wanneer aan de algemene vereisten wordt voldaan

# Mestschuifaanpassingen - voorbeelden -

## ► de randen van de schuifonderdelen afzwakken

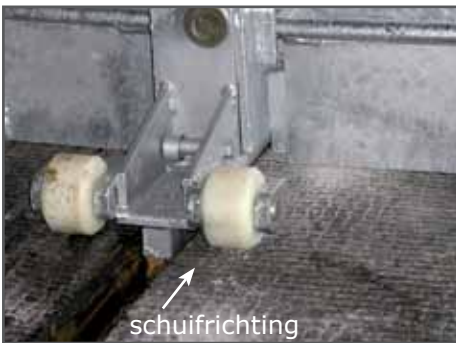


de steunvlakken van de glijvoet zijn afgerond

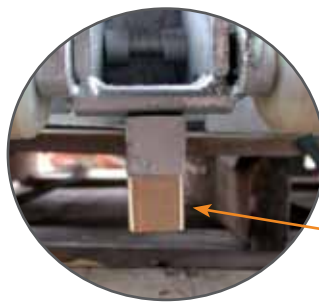


zij mestkleppen  
let op: scherpe kanten (-> afronden)

## ► trekslede



trekslede op brede kunststof rollen



blok onder de trekslede  
met de matdikte verhogen



brede steunvlakken voor de trekslede met ronde opstaande rand



zij aanzicht



brede steunvlakken voor de trekslede  
waarbij ronde staven zijn aangebracht

## ► glijvoeten



glijvoet met ronde staaf en breed steunoppervlak



opgeschroefde brede en opstaande glijvoet



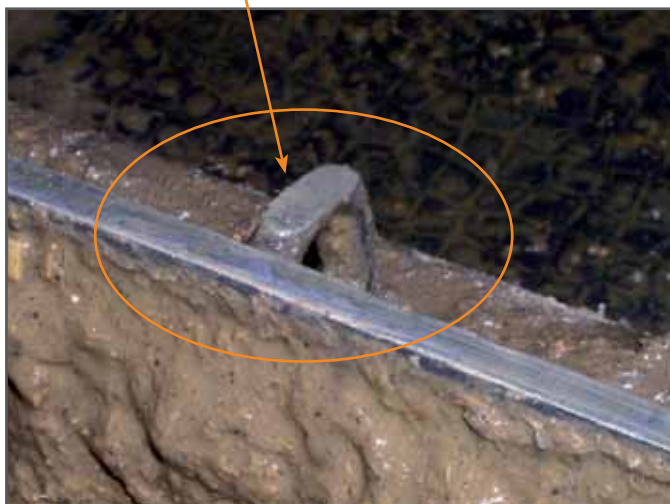
brede en opstaande glijvoet

# Belangrijk: regelmatig onderhoud - schuif jaarlijks controleren

**Cruciaal voor een langdurig en betrouwbaar gebruik van de schuif op de roostervloerbedekking van KRAIBURG is de jaarlijkse controle. Ook op rubber slijten schuifonderdelen, d.w.z. ze worden scherpkantig.**

**Voorbeeld:** slijtage aan de staaldelen van de schuif na ca 2 jaar

gebruikt op rubber: 2,5 jaar  
-> slijtage: 4 mm



**Tip:** schuif omdraaien,  
scherpe kanten controleren  
en eventueel met een slijptol  
afronden